

## USB セットアップ マニュアル

HPダウンロードファイルから  
セットアップ

▶ **製品ご使用の前に必ずお読みください。**  
**USB シリアルコンバータはインストールが必要です。**

はじめに

本書はダイヤトレンドの USB シリアルコンバータのセットアップ方法に関するマニュアルです。本書の説明にしたがってインストール、設定を行ってください。

ドライバを一度インストールするとアンインストールしない限り本製品を接続しただけで自動的に認識します。

マニュアルを簡略化するため、USB シリアルコンバータ「DIFC-U4M2」のスナップショットを使用しています。実際の操作ではご使用の USB シリアルコンバータの製品名が表示されます。

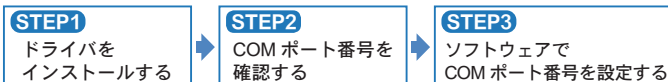
※「DIFC-U4M2」は「DIFC-U4M」と認識されます。

※パネル取り付けタイプ「DQ-SU2・DFX0-SU4・DGOT-SU2・DINV-SU4・DQ-PU2・DFX0-PU4・DGOT-PU2・DINV-PU4」の8機種は各々「DQ-U2・DFX0-U4・DGOT-U2・DINV-U4」と認識されます。

※「DIFC-U2V」は「DIFC-U2」と認識されます。

※メモリ機能内蔵「DQ-U2M/1G・DFX0-U4M/1G・DGOT-U2M/1G・DINV-U4M/1G」の4機種は各々「DQ-U2・DFX0-U4・DGOT-U2・DINV-U4」と認識されます。

### ▶ セットアップの流れ ▶▶



### ! お読みください

#### 【ドライバについて】

**Windows Vista/XP/2000/98/NT/Me へのご使用禁止**

※ Windows Vista/XP にはインストールできません。

※ Windows 2000/98/NT/Me にインストールすると USB ドライバに重大な問題が生じます!

— Windows Vista/XP/2000/98/NT/Me をご使用のお客様へ —

Windows Vista/XP/2000/98/NT/Me に対応するドライバは弊社ホームページにてご提供しております。なおインストール、設定方法についてはサポート対象外となりますのでご了承ください。

#### 【ドライバのダウンロードはこちら】

<https://www.diatrend.com/download/driver.htm>

### ▶ Windows 11/10/8.1 搭載パソコンをご使用のお客様へ

インターネット接続できる環境の場合、ケーブルをパソコンの USB ポートに差し込むと自動的にダウンロードされインストールが完了します。

弊社ホームページから製品ドライバをダウンロードし、保存してください。保存したデータを展開してください。

## CONTENTS

パソコンの OS をご確認の上、該当ページをご参照ください。

※本書では「DIFC-U4M2」のセットアップ手順を説明しています。ご使用の USB シリアルコンバータの製品名に置き換えてお読みください。

### ドライバのインストール

P. 2

Windows 11 . . . . . P. 2

Windows 10 . . . . . P. 2

Windows 8.1/8 . . . . . P. 2

Windows 7 . . . . . P. 3

### COM ポート番号の確認

P. 4

Windows 11 . . . . . P. 4

Windows 10 . . . . . P. 4

Windows 8.1/8 . . . . . P. 4

Windows 7 . . . . . P. 4

ソフトウェアでの COM ポート設定 . . . P. 4

### ドライバのアンインストール

P. 5

Windows 11 . . . . . P. 5

Windows 10 . . . . . P. 5

Windows 8.1/8 . . . . . P. 5

Windows 7 . . . . . P. 5

▶ Windows のハードウェア・ソフトウェアの使用環境によりうまく動作しない場合、ドライバをバージョンアップさせることで解決できる場合がございます。最新版ドライバ情報の詳細は弊社ホームページをご確認ください。

[www.diatrend.com](http://www.diatrend.com)



ダイヤトレンド株式会社

〒530-0011 大阪市北区大深町3-1 グランフロント大阪タワーB 28F  
e-mail [info@diatrend.com](mailto:info@diatrend.com)

商品購入に関するお問い合わせ

大阪 (06) 7777-9339

東京 (03) 4589-8002

技術に関するお問い合わせ

大阪 (06) 7777-9444

東京 (03) 4589-8001

# ▶ Windows 11/10/8.1/8

## ● インターネット接続有りの場合

インターネットより自動的にドライバをダウンロードし、インストールされます。

1. パソコンを起動し、DIFC-U4 をパソコンのUSB ポートに差し込んでください。自動でドライバのインストールが実行されます。
2. COM ポート番号は自動的に割り付けられます。割り付けられた COM ポート番号を確認するには P. 4 の「COM ポート番号の確認」をご参照ください。

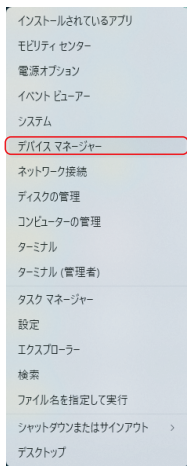
▶ COM ポート番号の確認 P. 4

## ● インターネット接続無しの場合

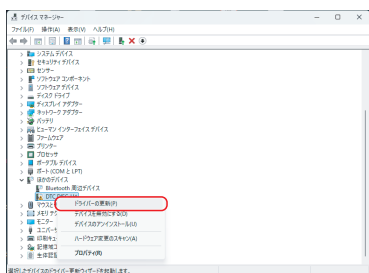
1. DIFC-U4 をパソコンのUSB ポートに差し込んでください。

2. スタートボタン上にマウスカーソルを合わせて右クリックし、表示されたメニューの「デバイスマネージャー」をクリックし、「デバイスマネージャー」を起動します。

※キーボードをご使用の場合は、「Windows」キーを押しながら「X」キーを押すとメニューが表示されます。

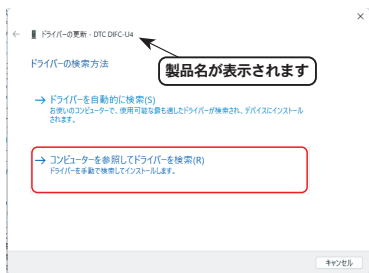


3. 「ほかのデバイス」の「DTC DIFC-U4」上で右クリックし、「ドライバーの更新」をクリックしてください。

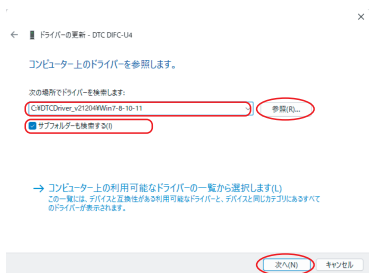


【注意】過去に弊社 USB シリアルコンバータドライバをインストールしたことがある場合は「DTC DIFC-U4」は「ほかのデバイス」に表示されず、「ポート (COM と LPT)」に表示されます。その場合は自動でインストールされる為、P. 4 の「COM ポート番号の確認」へお進みください。

4. 「ドライバーの検索方法」では「コンピューターを参照してドライバーを検索」をクリックします。



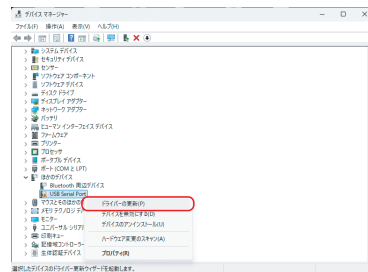
5. 「コンピューター上のドライバーを参照します。」では「参照」をクリックし「DTCDriver\_v21204」(展開したフォルダ) - 「Win7-8-10-11」を選択します。「サブフォルダーも検索する」にチェックが入っていることを確認し「次へ」をクリックします。



6. 「ドライバーが正常に更新されました」と表示されましたら「閉じる」をクリックします。



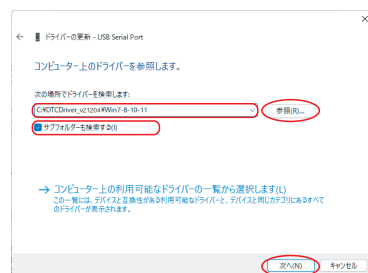
7. 引き続きデバイスマネージャーの「ほかのデバイス」の「USB Serial Port」上で右クリックし「ドライバーの更新」をクリックします。



8. 「ドライバーの検索方法」では「コンピューターを参照してドライバーを検索」をクリックします。



9. 「コンピューター上のドライバーを参照します。」では「参照」をクリックし「DTCDriver\_v21204」(展開したフォルダ) - 「Win7-8-10-11」を選択します。「サブフォルダーも検索する」にチェックが入っていることを確認し「次へ」をクリックします。



10. 「ドライバーが正常に更新されました」と表示されましたら「閉じる」をクリックしインストールは終了です。

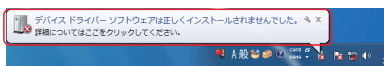


11. インストールが終了しましたら COM ポート番号は自動的に割り付けられます。割り付けられた COM ポート番号を確認するには、P. 4 の「COM ポート番号の確認」をご参照ください。

▶ COM ポート番号の確認 P. 4

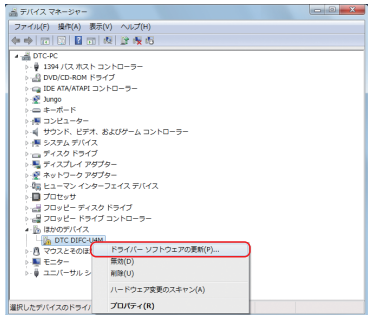
### ▶ Windows 7

1. DIFC-U4M2 をパソコンの USB ポートに差し込んでください。タスクバーのステータス領域に「デバイス ドライバー ソフトウェアは正しくインストールされませんでした。」と表示されます。



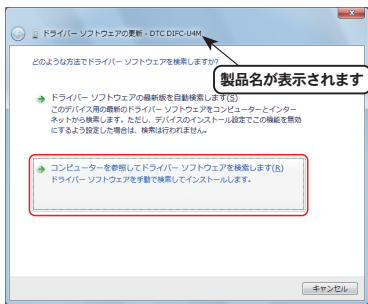
2. 「コンピューター」 - 「システムのプロパティ」 - 「デバイスマネージャー」をクリックし、「デバイスマネージャー」を起動します。

3. 「ほかのデバイス」の「DTC DIFC-U4M」上で右クリックし、「ドライバーソフトウェアの更新」をクリックしてください。

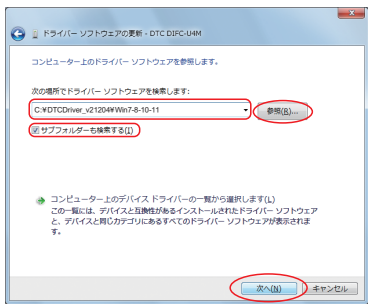


【注意】過去に弊社 USB シリアルコンバータドライバをインストールしたことがある場合は「DTC DIFC-U4M」は「ほかのデバイス」に表示されず、「ポート(COM と LPT)」に表示されます。その場合は自動でインストールされる為、P. 4の「COM ポート番号の確認」へお進みください。

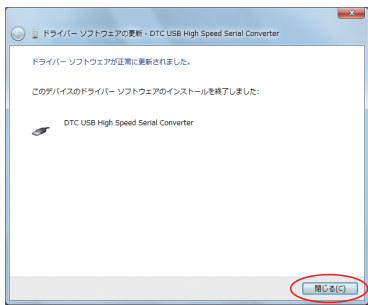
4. 「どのような方法でドライバーソフトウェアを検索しますか?」では「コンピューターを参照してドライバーソフトウェアを検索します」をクリックします。



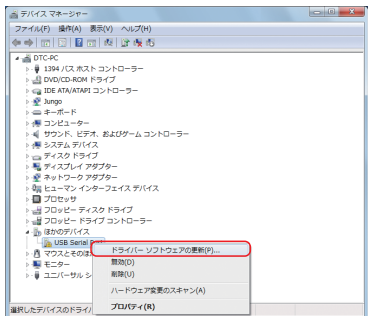
5. 「コンピューター上のドライバーソフトウェアを参照します。」では「参照」をクリックし「DTCDriver\_v21204」(展開したフォルダ) - 「Win7-8-10-11」を選択します。「サブフォルダーも検索する」にチェックが入っていることを確認し「次へ」をクリックします。



6. 「ドライバーソフトウェアが正常に更新されました。」と表示されましたら「閉じる」をクリックします。



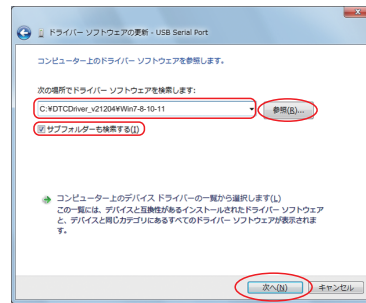
7. 引き続きデバイスマネージャーの「ほかのデバイス」の「USB Serial Port」上で右クリックし「ドライバーソフトウェアの更新」をクリックします。



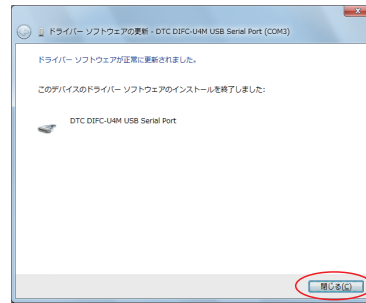
8. 「どのような方法でドライバーソフトウェアを検索しますか?」では「コンピューターを参照してドライバーソフトウェアを検索します」をクリックします。



9. 「コンピューター上のドライバーソフトウェアを参照します。」では「参照」をクリックし「DTCDriver\_v21204」(展開したフォルダ) - 「Win7-8-10-11」を選択します。「サブフォルダーも検索する」にチェックが入っていることを確認し「次へ」をクリックします。



10. 「ドライバーソフトウェアが正常に更新されました。」と表示されましたら「閉じる」をクリックしインストールは終了です。



11. インストールが終了しましたら COM ポート番号は自動的に割り付けられます。割り付けられた COM ポート番号を確認するには、P. 4の「COM ポート番号の確認」をご参照ください。

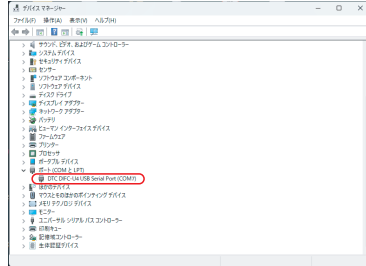
▶ COM ポート番号の確認 P. 4

自動的に割り付けられた COM ポート番号を確認します。  
次のように操作してください。

## ▶ Windows 11/10/8.1/8

1. スタートボタン上にマウカーソルを合わせて右クリックし、表示されたメニューの「デバイスマネージャー」をクリックします。「ポート (COM と LPT)」の中に「DTC DIFC-U4 USB Serial Port (COM □)」と表示されます。※キーボードをご使用の場合は、「Windows」キーを押しながら「X」キーを押すとメニューが表示されます。

(例) 右図では、「ポート (COM と LPT)」の中に「DTC DIFC-U4 USB Serial Port (COM7)」と表示されていますので COM ポート番号は、7 番となります。

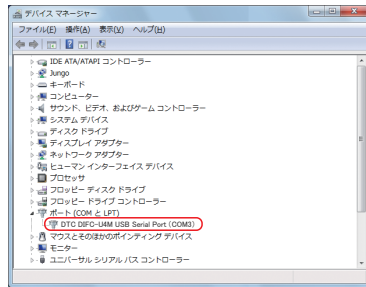


2. デバイスマネージャーを閉じてください。ご利用になるプログラムの通信設定で確認した COM ポート番号を選択し、通信してください。

## ▶ Windows 7

1. 「コンピューター」 - 「システムのプロパティ」をクリックし「デバイスマネージャー」を起動します。「ポート (COM と LPT)」の中に「DTC DIFC-U4M USB Serial Port (COM □)」と表示されます。

(例) 右図では、「ポート (COM と LPT)」の中に「DTC DIFC-U4M USB Serial Port (COM3)」と表示されていますので COM ポート番号は、3 番となります。



2. デバイスマネージャーを閉じてください。ご利用になるプログラムの通信設定で確認した COM ポート番号を選択し、通信してください。

【注意】弊社製品は全て異なるシリアル番号を持っています。そのため、USB シリアルコンバータケーブルを複数本お持ちの方は各ケーブルを初めて接続する際、異なる COM 番号が割り振られます。同じ型式のケーブルの場合でも異なる COM 番号が割り振られます。

## ソフトウェアでの COM ポート設定

COM ポート番号は、ドライバのインストールが正常に完了するとデバイスマネージャーに表示されます。確認方法は、「COM ポート番号の確認」をご参照ください。

COM ポート番号の確認後、ご使用のソフトで COM ポートの設定を行い、FA 機器と通信してください。

ここでは、三菱電機製ソフトウェア GX Developer での設定方法について説明します。

### ▶ 三菱電機製ソフトウェア GX Developer での COM ポート設定

1. 「オンライン」 - 「接続先指定」をクリックします。

2. 「シリアル」を選択しダブルクリックします。



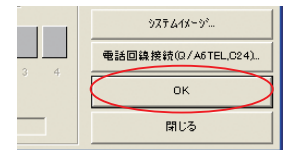
3. 「パソコン側 I/F シリアル詳細設定」が起動しますので、デバイスマネージャーで確認した COM ポート番号を設定し「OK」をクリックします。(右図では COM3)



4. 設定すると COM ポート番号が「COM3」と表示されます。



5. 「OK」をクリックします。



以上で読み出し・書き込み・モニタ等の通信が可能です。

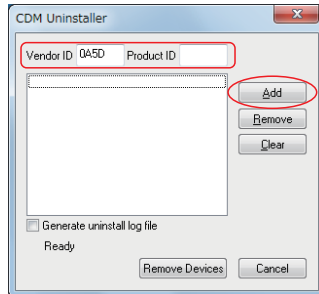
※他のソフトウェアでの設定については、各ソフトウェアのマニュアルをご参照ください。

インストールが中断・失敗等した場合は、アンインストールを行い、最初からインストールし直してください。

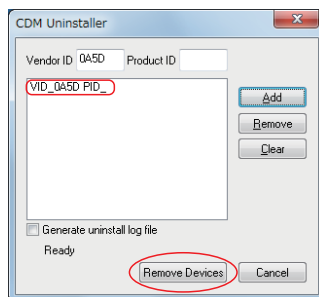
## ▶ Windows 11/10/8.1/8/7

1. 弊社ホームページから製品ドライバをダウンロードし、保存してください。保存したデータを展開してください。
2. 「DTCDriver\_v21204」（展開したフォルダ）－「CDMUninstaller\_v1.4」－「CDMUninstallerGUI.exe」をダブルクリックし「CDM Uninstaller」を起動してください。

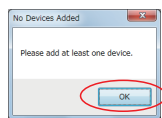
3. 「CDM Uninstaller」で「Vendor ID」に半角大文字で「0A5D」と入力、「Product ID」は空欄にした状態で「Add」をクリックしてください。



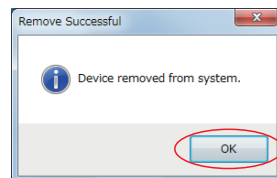
4. 枠内に「VID\_0A5D PID\_」と表示されていることを確認し、「Remove Devices」をクリックしてください。



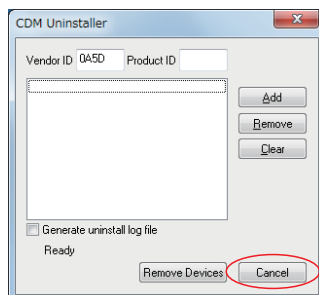
「VID\_0A5D PID\_」と表示されていない状態で「Remove Devices」をクリックすると「No Devices Added」が表示されます。「OK」をクリックし、再度表示を確認してください。



5. 「Remove Successful」と表示されましたら「OK」をクリックしてください。



6. 「CDM Uninstaller」で「Cancel」をクリックしアンインストールは終了です。



### 【ログファイル作成機能】

「Generate uninstall log file」にチェックを入れた状態でアンインストールを行うと、アンインストールのログファイルを作成することが可能です。

